

**Муниципальное бюджетное учреждение дополнительного образования
Дом детского творчества г.Ворсма**

Павловский муниципальный округ Нижегородской области

Рассмотрен и принят на заседании
педагогического совета
Протокол № 2 от 28.03.2024 г.



Утверждаю
Директор МБУ ДО ДДТ г.Ворсма
Ионова Л.Ф.
«28» 03 2024 г.

ОТЧЕТ

О РЕЗУЛЬТАТАХ САМООБСЛЕДОВАНИЯ

**Муниципального бюджетного учреждения дополнительного образования
Дома детского творчества г.Ворсма**

за 2023 год

г.Ворсма, 2024 г.

I. Аналитическая часть

Самообследование Муниципального бюджетного учреждения дополнительного образования Дома детского творчества г.Ворсма проводилось в соответствии с пунктом 3 части 2 статьи 29 Федерального закона от 29 декабря 2012 г. N 273 - ФЗ «Об образовании в Российской Федерации», Приказом Министерства образования и науки Российской Федерации от 14 июня 2013 г. №462 «Порядок проведения самообследования образовательных организаций», постановлением Правительства РФ от 10.07.2013 г № 582 «Об утверждении Правил размещения на официальном сайте образовательной организации в информационно-телекоммуникационной сети «Интернет» и обновления информации об образовательной организации», приказом Министерства образования и науки Российской Федерации от 10.12.2013 г. № 1324 «Об утверждении показателей деятельности образовательной организации, подлежащей самообследованию» с целью обеспечения доступности и открытости информации о деятельности организации, Уставом МБУ ДО ДДТ г.Ворсма, нормативно-правовыми актами МБУ ДО ДДТ г.Ворсма. Самообследование деятельности МБУ ДО ДДТ г.Ворсма проведено за 2023 календарный год.

Целями проведения самообследования являются обеспечение доступности и открытости информации о деятельности МБУ ДО ДДТ г.Ворсма, а также подготовка отчета о результатах самообследования.

Аналитическая часть представлена результатами анализа деятельности по следующим направлениям: системы управления; образовательной деятельности; содержание и качества подготовки учащихся; учебно-методического обеспечения; организации учебного процесса; материально-технической базы; функционирования внутренней системы оценки качества.

1.1. Информационная справка

Дом детского творчества начинает свою историю с 1966 года как Ворсменский Дом пионеров. Шли годы, производились реорганизации, менялись названия. С июня 2015 года учреждение переименовано в Муниципальное бюджетное учреждение дополнительного образования Дом детского творчества г.Ворсма.

В начале своего пути учреждение располагалось в здании 1903 г. постройки и было там всего 3 учебных кабинета, но много идей и энтузиазма. Благодаря частно-государственному партнерству в 2015 году Дом детского творчества распахнул свои новые двери для детей города и близлежащих поселений. Теперь учреждение располагается в новом здании, где есть современные учебные кабинеты и мастерские, свой актовый и малый спортивный залы.

Организация осуществляет свою деятельность в соответствии с целью, определенной в соответствии с федеральными законами, нормативно-правовыми актами, муниципальными правовыми актами Нижегородской области и Павловского муниципального округа, Уставом, путем оказания услуг в сфере дополнительного образования детей.

Полное наименование организации:

Муниципальное бюджетное учреждение дополнительного образования Дом детского творчества г.Ворсма

Сокращенное наименование: МБУ ДО ДДТ г.Ворсма

Юридический адрес: 606121, Российская Федерация, Нижегородская область, Павловский район, город Ворсма, улица Гагарина, дом 7А

Телефон/факс: 8(83171) 2-07-22

E-mail: do_ddt_vorsma_pvl@mail.52gov.ru

Директор: Ионова Людмила Федоровна

Официальный сайт учреждения: <http://ddtvorsma.my1.ru/>

Режим работы учреждения:

Учреждение работает без общего выходного дня (ежедневно), преимущественно с 8:00 до 20:00.

Часы работы администрации:

Директор: понедельник, среда, пятница с 10:00 до 18:00, вторник, четверг с 12:00 до 20:00, суббота, воскресенье-дежурный администратор;

Старший методист, методист, педагог-организатор: понедельник – четверг - 08.00-16.15, пятница 08.00-16.00.

Педагоги дополнительного образования работают в соответствии с утвержденным расписанием учебных занятий.

Функции и полномочия учредителя МБУ ДО ДДТ г.Ворсма осуществляются Администрацией Павловского муниципального округа Нижегородской области в лице ее структурного подразделения - Управления образования и молодежной политики Администрации Павловского муниципального округа Нижегородской области.

В своей деятельности учреждение руководствуется: Федеральными законами, Указами Президента Российской Федерации, решениями Правительства Российской Федерации, законодательными и нормативными актами Министерства образования и науки Российской Федерации, трудовым кодексом Российской Федерации, а так же Уставом Муниципального бюджетного учреждения дополнительного образования Дома детского творчества г.Ворсма, утвержденного Постановлением администрации Павловского муниципального района Нижегородской области от 30.12.2014г.№234; действующей лицензией на осуществление образовательной деятельности, выданной Министерством образования Нижегородской области, рег. №431, серия 52Л01 №0002278, от 11.06.2015, срок действия - бессрочно; а также локальными актами: Программа развития, Правила внутреннего трудового распорядка, Правила внутреннего распорядка учащихся, Положения о Совете Учреждения, Общего собрания работников, Педагогического совета, Должностные инструкции, Инструкции по охране труда, Дополнительные общеобразовательные общеразвивающие программы, Учебный план, Календарный учебный график, Штатное расписание.

Организационно-правовое обеспечение образовательной деятельности МБУ ДО ДДТ г.Ворсма, характеристика установленных документов и текущей документации.

Документ	Характеристика
1.Устав	Устав Муниципального бюджетного учреждения дополнительного образования Дома детского творчества г.Ворсма утвержден Постановлением администрации Павловского муниципального района Нижегородской области от 30.12.2014г.№ 234. Основной целью деятельности ДДТ является образовательная деятельность по дополнительным общеобразовательным программам. ДДТ реализует дополнительные общеобразовательные программы по 6 направленностям. Основным контингентом являются учащиеся в возрасте от 5 до 18 лет. ДДТ организует работу с детьми в течение всего календарного года. В каникулярное время ДДТ принимает активное участие в работе оздоровительной компании: лагерь с

	дневным пребыванием детей, трудовая бригада, дворовая площадка.
2. Учебный план	Учебный план регламентирует образовательный процесс МБУ ДО ДДТ г.Ворсма в соответствии с перечнем направленностей дополнительного образования. Содержание плана отражает наименование программ, срок их реализации, количество детей по годам обучения. Утверждается директором.
3. Штатное расписание	Утверждается директором.
4. Должностные инструкции работников	Должностные инструкции разработаны в соответствии с требованиями к должностям. Соответствует содержанию и условиям деятельности. Утверждаются директором.
5. Правила внутреннего трудового распорядка	Правила отражают внутренний трудовой распорядок работников, их права и обязанности. Утверждены приказом директора.
6. Расписание занятий	Расписание составляется по представлению педагогов с учетом пожеланий родителей, возрастных особенностей детей, установленных санитарно-гигиенических норм и правил. Утверждается директором. Изменения вносятся по мере поступления представлений педагогов по объективным причинам.
7. Журналы учета работы МБУ ДО ДДТ г.Ворсма	Журналы оформляются на каждую учебную группу, содержат все необходимые сведения об учащих и родителях, инструктажи по ОТ и ТБ. Проверяется ежемесячно. Журналы являются финансовым документом
8. Протоколы заседания педагогического совета	Протоколы ведутся в соответствии с требованиями: в протоколах отражается тематика заседаний, присутствующие, протоколируется ход заседания и решения педагогического совета.
9. Дополнительные общеобразовательные общеразвивающие программы.	Все программы модифицированные. Программы реализуются как на бюджетной основе, так и на платной основе. Программы утверждены директором.

Выводы: МБУ ДО ДДТ г. Ворсма обеспечен необходимыми организационно-правовыми документами на ведение образовательной деятельности, реальные условия которой соответствуют требованиям, содержащимся в них.

1.2. Структура управления

Учреждение не имеет филиалов и представительств.

Управление Учреждением осуществляется на основе сочетания принципов единоначалия и коллегиальности, на основе Устава и в соответствии с законодательством Российской Федерации.

Согласно Уставу коллегиальными органами управления являются:

- Общее собрание работников МБУ ДО ДДТ г.Ворсма,
- Совет учреждения,
- Педагогический совет

Структура, порядок формирования, срок полномочий и компетенция органов управления, порядок принятия ими решений и выступления от имени учреждения, установлены Уставом МБУ ДО ДДТ г.Ворсма в соответствии с законодательством Российской Федерации. Единоличным исполнительным органом учреждения является директор, к компетенции которого относится текущее руководство деятельностью.

Директор МБУ ДО ДДТ г.Ворсма представляет интересы Учреждения в органах государственной власти и управления, предприятиях, учреждениях и организациях всех форм собственности; в пределах предоставленных ему прав и в соответствии с действующим законодательством распоряжается имуществом Учреждения; осуществляет прием на работу и расстановку кадров, поощряет, налагает взыскания и увольняет с работы; издает приказы, распоряжения в рамках своей компетенции, планирует и организует работу Учреждения; несет ответственность за свою деятельность перед Учредителем.

Постоянно действующими органами самоуправления Учреждения являются:

Совет учреждения.

Совет Учреждения принимает участие в:

- разработке программы развития учреждения;
- распределении стимулирующих выплат работникам Учреждения;
- разработке формы договора об образовании;
- утверждении конкретного перечня работ (услуг), относящихся к основным и иным видам деятельности Учреждения, предусмотренным настоящим Уставом и выполняемых (оказываемых) для граждан и юридических лиц за плату;
- утверждении сметы расходования средств, полученных Учреждением от приносящей доход деятельности и из иных источников.\

Педагогический совет Учреждения.

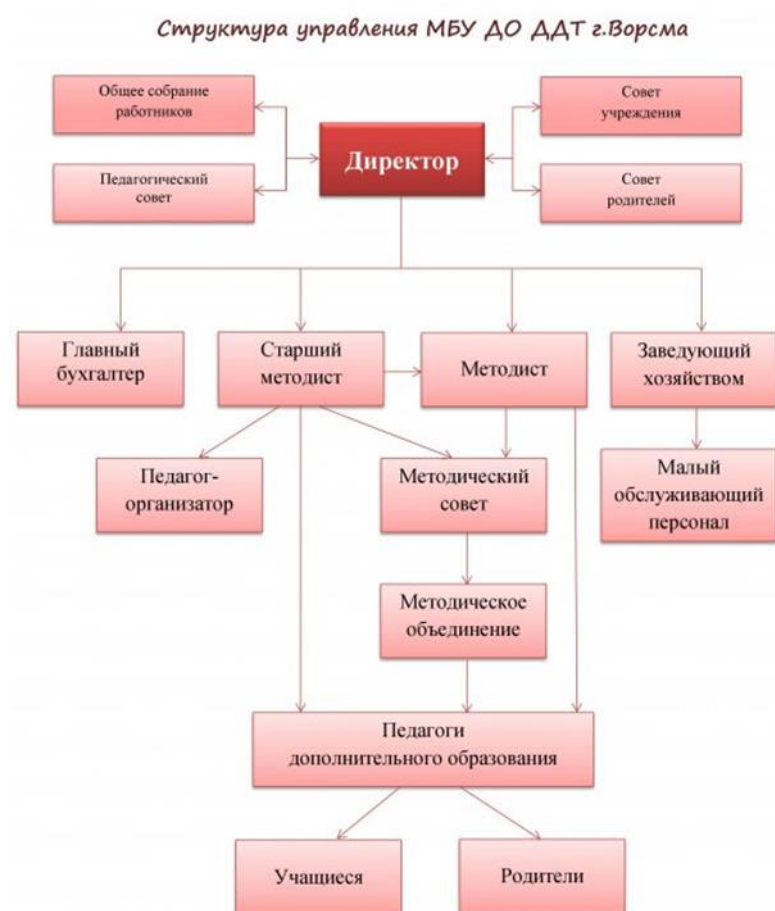
В состав Педагогического совета входят педагогические работники Учреждения. В компетенцию педагогического совета входит утверждение программы деятельности и обучения детей в Учреждении; выбор форм, методов образовательного процесса; утверждение учебных планов и программ и др. Председателем Педагогического Совета является директор Учреждения.

Общее собрание работников МБУ ДО ДДТ г.Ворсма.

Общее собрание работников создается из числа всех членов трудового коллектива Учреждения. В компетенцию Собрания входит: обсуждение проекта коллективного договора и принятие решения о его заключении; рассмотрение Правил внутреннего трудового распорядка Учреждения и иных локальных нормативных актов, содержащих нормы трудового права; выборы в совет Учреждения и комиссию по урегулированию споров между участниками образовательных отношений своих представителей; выборы в комиссию по трудовым спорам представителей работников или утверждение их после делегирования представительным органом работников; рассмотрение вопросов безопасности условий труда работников Учреждения, охраны жизни и здоровья учащихся, развития материально-технической базы Учреждения; решение иных вопросов в соответствии с трудовым законодательством.

В учреждении действует Совет родителей - совещательный орган, созданный в целях учета мнения родителей (законных представителей) несовершеннолетних учащихся по вопросам управления учреждением при принятии учреждением локальных нормативных актов,

затрагивающих права и законные интересы учащихся и родителей (законных представителей).



Данная структура управления позволяет обеспечить совместную деятельность педагогов, обучающихся и их родителей (законных представителей), направленную на развитие образовательного процесса.

Порядок формирования органов самоуправления, их компетенция и порядок организации деятельности определяются соответствующими положениями, принимаемыми МБУ ДО ДДТ г.Ворсма и утверждаемые директором.

Директор МБУ ДО ДДТ г.Ворсма управляет коллективом в соответствии с чёткими и осознанными целями, сформулированными в программе деятельности учреждения.

Конкретные обязанности работников определены в Правилах внутреннего трудового распорядка (являются Приложением к Коллективному договору) и должностных инструкциях, разработанных по каждой должности.

Прием на работу в МБУ ДО ДДТ г.Ворсма осуществляется в соответствии с квалификационными требованиями к должностям. Педагогический состав формируется в соответствии со штатным расписанием.

1.3. Содержание образовательной деятельности

МБУ ДО ДДТ г.Ворсма в 2023 году в своей деятельности руководствовалось:

- Конституцией Российской Федерации;
- Федеральным Законом № 273-ФЗ «Об образовании в Российской Федерации»;

- Федеральными законами, Указами и Распоряжениями Президента и Правительства Российской Федерации;
- Международными актами в области защиты прав ребенка;
- Приказом Минпросвещения России от 09.11.2018 N 196 «Об утверждении Порядка организации и осуществления образовательной деятельности по дополнительным общеобразовательным программам» (с изменениями от 30.09.2020 г);
- Постановлением Главного государственного санитарного врача РФ от 04.07.2014 N 41 «Об утверждении СанПиН 2.4.4.3172-14 «Санитарно-эпидемиологические требования к устройству, содержанию и организации режима работы образовательных организаций дополнительного образования детей»;
- Постановлением Главного государственного санитарного врача РФ от 30.06.2020 N 16 «Об утверждении санитарно-эпидемиологических правил СП 3.1/2.4.3598-20 "Санитарно-эпидемиологические требования к устройству, содержанию и организации работы образовательных организаций и других объектов социальной инфраструктуры для детей и молодежи в условиях распространения новой коронавирусной инфекции (COVID-19)»;
- Уставом МБУ ДО ДДТ г.Ворсма;
- Локальными актами учреждения;
- Дополнительными общеобразовательными общеразвивающими программами учреждения, включая учебные планы, календарные графики, расписание занятий.

Учебный год в учреждении начинается 1 сентября. Режим работы учреждения с 8:00 до 20:00 часов с понедельника по воскресенье.

Приём в ДДТ осуществляется на основе свободного выбора детьми и их родителями (законными представителями) коллектива или объединения и производится ежегодно с 1 августа по 15 сентября текущего года через электронную систему Навигатор дополнительного образования Нижегородской области. Каждый ребенок имеет право заниматься в нескольких объединениях и менять их. Продолжительность и режим занятий объединений определяются в соответствии с характером деятельности, содержанием образовательной программы, психолого-педагогическими и возрастными особенностями детей, требованиями санитарных норм и правил. Занятия в объединениях могут проводиться по группам и подгруппам с использованием индивидуального подхода.

Дом творчества организует работу с детьми в течение всего календарного года. В каникулярное время организуется работа в лагерях дневного пребывания, где педагоги ДДТ организуют мероприятия, направленные на расширение кругозора, развитие познавательной активности учащихся в форме: соревнований, экскурсий, посещение кинотеатров, музеев, библиотек и т.п.

МБУ ДО ДДТ г.Ворсма осуществляет образовательную деятельность по дополнительным общеобразовательным программам финансируемых из бюджета, в рамках установленного муниципального задания на оказание государственных услуг (выполнение работ), а также по дополнительным общеобразовательным программам на платных образовательных услугах за счет средств физических и (или) юридических лиц.

Работа велась по следующим дополнительным общеобразовательным общеразвивающим программам (по муниципальному заданию):

№	ДООП	Срок реализации программы	Возраст детей
Художественная направленность			
1	Юный художник	2 года	6-11 лет
2	Мир творческих идей	1 год	7-15 лет
3	Текстильные куклы и игрушки	2 года	9-18 лет
4	Творческая мастерская "Колорит"	2 года	9-18 лет
5	Основы игры на гитаре	1 год	9-17 лет
6	Бисероплетение	1 год	7-15 лет
7	Шкатулка рукоделия	2 года	7-15 лет
8	Основы рисунка и живописи	3 года	10-17 лет
9	Брейк-данс	1 год	7-17 лет
10	Классический танец	2 года	7-18 лет
Техническая направленность			
11	Легоконструирование	1 год	5-9 лет
12	Азбука конструирования	1 год	7-10 лет
13	Авиамоделизм	2 года	9-15 лет
14	Первый шаг в робототехнику	1 год	9-15 лет
15	Робототехника	2 года	9-18 лет
16	Виртуальная и дополненная реальность	1 год	10-17 лет
17	За страницами информатики	1 год	11-17 лет
18	Мультимедийная журналистика	2 года	12-17 лет
Физкультурно-спортивная направленность			
19	Здоровье и спорт	2 года	7-15 лет
20	Футбол	2 года	8-18 лет
21	Бокс	2 года	10-18 лет
22	Настольный теннис	2 года	7-17 лет
23	Шахматная азбука	1 год	6-13 лет
24	Фитнес-аэробика	1 год	5-15 лет
Социально-гуманитарная направленность			
25	Веселый английский язык	1 год	6-7 лет
Естественнонаучная направленность			
26	Умники и умницы	1 год	5-10 лет
27	Фитодизайн	1 год	9-18 лет

По платным образовательным услугам:

№	Детское объединение	Срок реализации программы	Возраст детей
Социально-гуманитарная направленность			
1	Ступеньки	1 год	5-7 лет
2	Английский язык	1 год	8-12 лет

МБУ ДО ДДТ г.Ворсма располагает необходимыми организационно-правовыми документами на ведение образовательной деятельности, реальные условия которой соответствуют требованиям, содержащимся в них

Состав учащихся МБУ ДО ДДТ г.Ворсма.

В 2023 учебном году в МБУ ДО ДДТ г.Ворсма работало 73 объединения с охватом 629 человек (1037 услуг) в возрасте от 5 лет и старше.

Соотношение количества учащихся по возрасту (дети, посещающие детские объединения неоднократно, посчитаны 1 раз):

Всего	5	6	7	8	9	10	11	12	13	14	15	16	17	Мужской	Женский
629	25	50	67	66	77	67	77	51	30	35	40	28	16	337	292

По сравнению с прошлым годом общая численность учащихся увеличилась. С 01.09.2023 г. в МБУ ДО ДДТ г.Ворсма реализуются новые дополнительные общеобразовательные программы в условиях реализации проекта «Новые места дополнительного образования» федерального проекта «Успех каждого ребенка».

Данные таблицы свидетельствуют о том, что в соотношении учащихся по возрастному признаку преобладают дети дошкольного и младшего школьного возраста. Большая часть учащихся - дети младшего школьного возраста (44%), так как этот возраст наиболее благоприятен для творческого развития, а также многие родители младших школьников заинтересованы в получении детьми образовательных услуг и в занятости ребёнка в свободное время.

Формирование контингента учащихся в МБУ ДО ДДТ г.Ворсма – задача, требующая постоянного внимания педагогического коллектива учреждения. Эта задача одна из самых главных. С целью ее успешного решения педагогами ведётся постоянная целенаправленная агитационная работа с детьми, родителями воспитанников детских садов и учащихся общеобразовательных школ. Агитационные формы разнообразны по структуре и содержанию, что помогает в течение учебного года проводить мероприятия.

Контроль образовательного процесса.

Для содействия повышению качества образовательного процесса в ДДТ в этом учебном году неоднократно проводились плановые административные проверки по сохранности контингента, по качеству проведения занятий, по соответствию рабочих программ условиям реализации. По результатам проверок были сделаны выводы, приняты административные меры по устранению замечаний.

Охрана жизни и здоровья детей.

Основная работа по обеспечению здоровых и безопасных условий труда и безопасности образовательного процесса в учреждении осуществляется на основе действующих законов и нормативных актов Российской Федерации, а также локальных нормативных документов и должностных обязанностей по охране труда.

Мероприятия, проводимые по обеспечению безопасности:

- в учреждении имеется вся нормативно-правовая база по безопасности и охране труда;
- разработаны, необходимые для жизнедеятельности учреждения, инструкции по охране труда;
- регулярно проводятся инструктажи по охране труда и безопасности;
- постоянно осуществляется технический осмотр здания учреждения;
- проводятся беседы с учащимися о правилах безопасности и охраны жизни и здоровья;
- проводятся тренировочные занятия по эвакуации учащихся и сотрудников по сигналу ЧС.

Организация обучения и воспитания учащихся с ограниченными возможностями здоровья.

За отчетный период в учреждении обучались 6 детей с ограниченными возможностями здоровья и дети-инвалиды.

Занятия в объединениях с учащимися с ограниченными возможностями здоровья, детьми-инвалидами и инвалидами могут быть организованы как совместно с другими учащимися, так и в отдельных группах, осуществляющих образовательную деятельность.

Категория обслуживаемых инвалидов: инвалиды с нарушениями слуха и с нарушениями умственного развития (по медицинским показаниям в отдельных детских образовательных объединениях).

Содержание и качество подготовки учащихся.

Результативность освоения учащимися дополнительных общеобразовательных программ устанавливается на основе промежуточной аттестации и определяется по степени соответствия ожидаемых и полученных результатов. Оценивание уровня знаний, умений и навыков учащихся проводятся в соответствии с порядком проведения текущего контроля успеваемости и промежуточной аттестации освоения учащимися дополнительных общеобразовательных общеразвивающих программ.

Формы, периодичность и порядок проведения контроля определяется педагогом и отражается в рабочих программах.

Промежуточная аттестация проводится по завершении реализации каждого учебного модуля. Содержание проведения аттестации определяется педагогами на основании содержания дополнительной общеобразовательной программы и в соответствии с ее прогнозируемыми результатами. Аттестация учащихся объединений проводится в форме зачета. Теоретическая подготовка проверяется через опрос, тест, контрольные вопросы, а практическая в виде выполнения контрольного задания, выставки, сдачи контрольных нормативов, олимпиад и др.; фиксируется в журнале учета работы педагога дополнительного образования.

Проведение процедуры аттестации позволяет педагогу выявить уровень подготовки учащихся для планирования дальнейшей работы с ними или подвести итог всего периода обучения.

Результаты промежуточной аттестации по состоянию на 31.05.2023 г.

№	ДООП	Высокий уровень	Средний уровень	Допустимый уровень
Художественная направленность				
1	Юный художник	77%	21%	2%
2	Мир творческих идей	80%	19%	1%
3	Текстильные куклы и игрушки	86%	14%	-
4	Творческая мастерская "Колорит"	74%	23%	3%
5	Бисероплетение			
6	Живая глина	91%	9%	-
7	Шкатулка рукоделия	80%	20%	-
8	Классический танец	87%	13%	-
Техническая направленность				
9	Легоконструирование	83%	17%	-
10	Азбука конструирования	67%	33%	-
11	Авиамоделизм	67%	33%	-
12	Первый шаг в робототехнику	69%	23%	8%
13	Робототехника	70%	17%	13%
14	Мультимедийная журналистика	86%	14%	-

15	За страницами информатики	75%	25%	-
Физкультурно-спортивная направленность				
16	Здоровье и спорт	53%	27%	20%
17	Футбол	72%	22%	6%
18	Бокс	72%	22%	6%
19	Настольный теннис	67%	25%	8%
20	Шахматная азбука	67%	33%	-
Социально-гуманитарная направленность				
21	Веселый английский язык	75%	25%	-
Естественнонаучная направленность				
22	Умники и умницы	86%	14%	-
23	Фитодизайн	88%	12%	-

Вывод: анализ освоения учащимися дополнительных общеобразовательных программ показал, что все учащиеся освоили дополнительные общеразвивающие программы.

Одним из наглядных показателей реализации образовательных программ является участие в конкурсах, соревнованиях и фестивалях различного уровня. Участие учащихся в муниципальных, региональных, российских конкурсах, соревнованиях и фестивалях дает возможность определить уровень освоения учащимися образовательных программ, расширить кругозор по предметной направленности, пережить ситуацию успеха, воспитать такие качества, как воля к победе, чувство коллективизма, желание совершенствования исполнительского мастерства, уверенности в себе.

По состоянию на 31 декабря 2023 года 287 человек из числа учащихся приняли участие в массовых мероприятиях: конкурсах, соревнованиях, выставках, фестивалях, конференциях:

- на муниципальном уровне – 183 участников;
- на региональном уровне – 81 участников;
- на межрегиональном уровне – 0 участника;
- на федеральном уровне – 23 участника;
- на международном уровне – 0 участника.

Основное назначение этих мероприятий: повышение качества образовательной и творческой деятельности учащихся ДДТ, обеспечение творческого взаимодействия и общения детей.

Воспитательная работа.

Воспитательная система МБУ ДО ДДТ г.Ворсма выстраивается в соответствии Концепцией развития дополнительного образования детей до 2030 года (утвер. Распоряжением Правительства РФ от 31 марта 2022 года №678-р.), Планом воспитательной работы МБУ ДО ДДТ г.Ворсма.

Воспитательные задачи, содержание и формы работы определяются запросами, интересами, потребностями детей и их родителей, условиями учреждения, социума.

Цель воспитательной деятельности МБУ ДО ДДТ г.Ворсма - воспитание личности и создание условий для активной жизнедеятельности учащихся, гражданского самоопределения и самореализации, максимального удовлетворения потребностей в интеллектуальном, культурном, физическом и нравственном развитии.

На основе базовых национальных ценностей Российского общества можно выделить следующие направления воспитательной работы:

- семейное воспитание (воспитание семейных ценностей);

- информационное воспитание (культура безопасности в информационной среде);
- гражданское воспитание (межнациональное, поликультурное, правовое, политическое);
- патриотическое воспитание;
- духовно-нравственное (эстетическое, религиозное);
- культурное наследие;
- физическое воспитание и культура ЗОЖ (культура безопасности жизнедеятельности);
- трудовое воспитание (уважительные отношения к труду);
- профессиональное самоопределение (профессионально-творческое воспитание);
- экологическое воспитание;
- популяризация научных знаний (интеллектуальное);
- поддержка общественных объединений.

Очень важно в работе с детьми уметь создавать благоприятный эмоциональный фон, условия для роста каждого ребенка. В этом большую помощь оказывают массовые мероприятия: экологической направленности, патриотической направленности, которые проводятся в День защитника Отечества и День Победы, акции по профилактике вредных привычек, выставки рисунков и другие.

Конечно же, огромный вклад в воспитание культурного наследия, духовно-нравственного, профессионального самоопределения и т.д. могут внести различные экскурсии для детей, которые запланированы у педагогов (в музей, в библиотеку и тому подобное).

В течение года было проведено около 30 мероприятий разной направленности и разных уровней. По статистике количество мероприятий увеличено в сравнении с прошлым годом, так как были частично разрешены мероприятия с очным присутствием. Самыми яркими стали: Актив-года -2023, , новогодние мероприятия, Широкая масленица, игровая программа «Зимние забавы», ежегодные акции памяти Акция «Сад Победы», «Свеча памяти», концертные программы ко Дню матери, Международному женскому дню, организация и проведение мастер-классов, встреча с олимпийскими чемпионами.

На следующий учебный год всем педагогам рекомендуется уделять больше внимания к работе с родительской общественностью, ведь только в сотрудничестве с ними мы сможем воспитать наших детей настоящими личностями.

Вывод:

Анализ массовой работы показывает, что все проведенные мероприятия имели высокий воспитывающий и развивающий потенциал; способствовали формированию активного отношения детей к тому, что окружает и воздействует на них, на основе согласования собственных стремлений с объективными закономерностями развития природных и социальных систем, созданию условий для формирования у детей стремления и умения конструировать вокруг себя оздоровительную среду.

1.4. Программно-методическое обеспечение образовательного процесса.

МБУ ДО ДДТ г.Ворсма имеет лицензию, дающую право на реализацию дополнительных общеобразовательных общеразвивающих программ по шести направленностям для детей и взрослых. На основании учебного плана в 2023 году образовательная деятельность реализована:

- по 27 дополнительным общеобразовательным общеразвивающим программам пяти направленностей на бюджетной основе (художественная направленность – 10 программ, социально-гуманитарная направленность – 1 программ, естественнонаучная направленность – 2 программы, физкультурно-спортивная направленность – 6 программ, техническая направленность – 8 программ);

- по 2 дополнительным общеобразовательным общеразвивающим программам на платной основе (социально-гуманитарная направленность – 2 программы).

Художественная	18	272	1	1	7
Физкультурно-спортивная	18	252		1	4
Социально-гуманитарная	12	153			3
Техническая	21	303	2	1	6
Естественнонаучная	4	57			1
итого	73	1037	3	3	21

Выводы:

Наибольшее число детских объединений представляют художественная и физкультурно-спортивная направленности, по данным направленностям также отмечается наибольшее число учащихся.

1.5. Информационно-методическое обеспечение образовательного процесса

Информационно-методическое обеспечение образовательного процесса ведется в следующих направлениях:

1. Методическое образование, самообразование:
 - Посещение методических объединений
 - Курсы, переподготовка
 - Библиотеки и интернет ресурсы
 - Работа с периодикой
 - Знание и изучение нормативно – правовых, психолого – педагогических и организационно – методических основ организации образовательного процесса.
2. Организация и проведение исследований услуг дополнительного образования:
 - Работа с дополнительными общеобразовательными общеразвивающими программами.
 - Анкетирование, тестирование.
3. Организационно – педагогическое сопровождение методической деятельности педагогов дополнительного образования:
 - Консультации
 - Контроль и оценка качества программно – методической документации
 - Подготовка к утверждению программно – методической документации
 - Помощь педагогам при написании статей, методических рекомендаций, пособий, сценариев, методических описаний, методических комментариев, инструкций, аннотаций и т.д.
4. Мониторинг и оценка качества реализации педагогами дополнительных общеобразовательных общеразвивающих программ:
 - Посещение и анализ занятий и досуговых мероприятий
 - Проведение мониторинга и оценка качества реализации педагогами дополнительных программ
5. Обучение педагогических кадров:
 - Оценка квалификации (компетенции) педагога, планирование его подготовки, переподготовки и повышения квалификации.
 - Помощь при подготовке к аттестации
 - Участие в курсах повышения квалификации педагогов на базе учреждения.

- Тематические консультации

6. Электронные образовательные ресурсы:

- Работа с сайтом: сбор, коррекция и предоставление информации; афиши.

7. Дополнительная работа:

- Проведение мероприятий (районных, городских) на базе учреждения

- Участие в мероприятиях (районных, городских) на базе учреждения.

Методический фонд учреждения по состоянию на сентябрь 2020 года включает издания различной направленности и тематики, основными из них являются:

- Организация образовательного процесса;

- Организация воспитательного процесса;

- Школа педагогического мастерства;

- Работа с родителями;

- В помощь педагогу;

- Физическое развитие детей, спорт;

- Искусство, детское творчество;

- Словари, справочная литература;

- Нормативно-правовые документы.

1.6. Кадровое обеспечение образовательного процесса. Деятельность методического отдела по повышению квалификации педагогических работников.

Работа с педагогическими кадрами МБУ ДО ДДТ г. Ворсма построена как система взаимосвязанных мер, действий, мероприятий, направленных на всестороннее повышение квалификации и профессионального мастерства каждого педагога, на развитие и повышение творческого потенциала педагогического коллектива. Ее основа – достижения педагогической науки, передовой педагогический опыт и анализ происходящих педагогических процессов.

Всего в учреждении работает 22 педагогических работника. Из них 14 основных, 8 внешних совместителей. Штат включает в себя 19 педагогов дополнительного образования, 3 методиста.

17 человек имеют высшее образование, 4 человека средне – профессиональное. 2 человека имеют высшую квалификационную категорию, 7 человек имеют I квалификационную категорию, 10 человек соответствуют занимаемой должности, остальные педагогические работники не имеют категории, так как стаж работы менее 2-х лет.

Педагоги разной квалификации и разного уровня подготовки. Высокий уровень профессиональной подготовки педагогов, постоянное совершенствование ими своих знаний и методических приемов являются одним из условий достижения нового качества образования, а рост профессионального мастерства педагогов является необходимым условием развития в целом. Важнейшим направлением является постоянное совершенствование профессионального мастерства педагогических кадров через систему курсового повышения квалификации. Повысили свою квалификацию за последние 3 года -20 работников, в 2023 году – 6 педагогических работников. На следующий учебный год включены в план курсовой подготовки 5 сотрудников.

Сотрудники учреждения принимают активное участие в методических советах, объединениях, комиссиях районного уровня: муниципальное методическое объединение педагогов дополнительного образования, экспертные комиссии конкурсов муниципального уровня.

В Учреждении работает три специалиста, которые организуют методическую работу с педагогическими кадрами, имеется оборудованный методический кабинет. Ключевым критерием эффективности методической работы является показатель результативности.

К ним относятся:

1. Программы, проекты, семинары, мастер-классы, методические рекомендации, учебно-методический материал, обеспечивающие повышение качества образовательного процесса;
2. Образовательные проекты и программы нового поколения, направленные на воплощение инновационных идей;
3. Пакет действий по усилению интеграции взаимодействия педагогов, учащихся и их родителей, способствующих сохранению и укреплению духовно-нравственного и психофизического здоровья детей.
4. Публикация материалов.
5. Научно-методический информационный материал об инновационном опыте применения современных технологий.

Вывод:

Все педагогические работники соответствуют требованиям нового профстандарта педагога дополнительного образования, который вступил в силу 01.09.2022 года. Это позволило восполнить дефицит кадров. Студент ведет детское объединение по хореографии, которое посещает 40 человек.

Анализируя кадровую обеспеченность можно сделать следующие выводы:

- учреждение имеет необходимые количественные и качественные показатели для решения актуальных задач в сфере дополнительного образования;
- учреждение располагает работоспособными зрелыми кадрами.

1.7. Оценка материально-технической базы.

Основой материально-технической базы является здание одноэтажного кирпичного здания, 2014 года постройки. Форма владения зданием: договор ссуды (безвозмездное пользование). Общая площадь используемых зданий и помещений: 1283,1 м².

Разрешения органов государственного противопожарного надзора и государственного санитарно-эпидемиологического надзора на все используемые площади имеются.

Учреждение подключено к сети интернет.

Имеющаяся копировально-множительная аппаратура, которая позволяет оперативно тиражировать учебно- методическую литературу.

Учебные кабинеты Дома детского творчества оснащены необходимым оборудованием для эффективного проведения образовательного процесса.

Кабинет №1 (технического творчества) оборудован в достаточном количестве мебелью, мультимедийным оборудованием, верстаком, станками и инструментом и всем необходимым оборудованием для образовательного процесса (авиасимуляторы, конструкторы лего, шахматы, радиоуправляемые модели и д.р.), станком с числовым программным управлением, наглядными и дидактическими пособиями.

Кабинет №2 (учебный кабинет) оборудован в достаточном количестве мебелью, мультимедийным оборудованием, наглядными и дидактическими пособиями.

Кабинет №3 (дошкольного образования и развития) оборудован в достаточном количестве мебелью, мультимедийным оборудованием, наглядными и дидактическими пособиями.

Кабинеты декоративно-прикладного и художественного творчества оборудованы в достаточном количестве мебелью, наглядными и дидактическими пособиями и материалами для ведения образовательного процесса, а так же гончарным станком.

Компьютерный кабинет оборудован компьютерами (7 шт.), мультимедийным оборудованием, интерактивной панелью, видеокамерой, фотоаппаратом, принтер для издания газеты, студийным светом, наглядными и дидактическими пособиями.

Малый спортивный зал оборудован хореографическими станками, душевыми и раздевалками.

Актовый зал оборудован электронным пианино, световым оборудованием.

В ДДТ нет отдельной библиотеки, вся литература находится в кабинетах.

Вывод:

Материально-техническая база МБУ ДО ДДТ г.Ворсма позволяет осуществлять учебно-воспитательную деятельность в соответствии с нормативными требованиями к учреждению дополнительного образования (оборудование отвечает санитарно-эпидемиологическим правилам и нормативам, гигиеническим, педагогическим и эстетическим требованиям, требованиям безопасности), а уровень материально-технического оснащения обеспечивает реализацию образовательных процессов, способствующих дальнейшему развитию образовательного учреждения и направлена на пополнение и обогащение.

Заключение.

Анализ результатов самообследования показал, что в качестве позитивных аспектов развития МБУ ДО ДДТ г.Ворсма можно выделить:

- сформированность стабильного творческого педагогического коллектива единомышленников, стремящихся к достижению профессиональных и личностных высот, поддержанию статуса учреждения;
- непрерывное развитие целостной сети объединений, студий, секций, клубов, обеспечивающих удовлетворение разнообразных интересов и потребностей детей и родителей;
- значительный уровень теоретической, методической и практической подготовки педагогов;
- успешный опыт деятельности учреждения по актуальным вопросам воспитания и дополнительного образования детей;
- доброжелательный микроклимат учреждения, позитивную эмоционально-психологическую атмосферу;
- привлечение дополнительных средств на развитие материально-технической базы учреждения с целью повышения качества и результативности образовательного процесса.

Вышеперечисленные аспекты являются позитивными предпосылками для дальнейшего развития деятельности.

В качестве замечаний в ходе самообследования отмечено, что при общей положительной оценке следует продолжить работу по:

- развитию материально-технической базы учреждения.

2. Показатели деятельности МБУ ДО ДДТ г. Ворсма, подлежащей самообследованию

№ п/п	Показатели	Единица измерения
1.	Образовательная деятельность	
1.1	Общая численность учащихся, в том числе:	629
1.1.1	Детей дошкольного возраста (3-7 лет)	75
1.1.2	Детей младшего школьного возраста (7-11 лет)	277
1.1.3	Детей среднего школьного возраста (11-14 лет)	189
1.1.4	Детей старшего школьного возраста (15-17 лет)	88
1.2	Численность учащихся, обучающихся по образовательным программам по договорам об оказании платных образовательных услуг	109
1.3	Численность/удельный вес численности учащихся, занимающихся в 2-х и более объединениях (кружках, секциях, клубах), в общей численности учащихся	274/43
1.4	Численность/удельный вес численности учащихся с применением дистанционных образовательных технологий, электронного обучения, в общей численности учащихся	24/3
1.5	Численность/удельный вес численности учащихся по образовательным программам для детей с выдающимися способностями, в общей численности учащихся	43/5,2
1.6	Численность/удельный вес численности учащихся по образовательным программам, направленным на работу с детьми с особыми потребностями в образовании, в общей численности учащихся, в том числе:	49/6,5
1.6.1	Учащиеся с ограниченными возможностями здоровья	6/0,9
1.6.2	Дети-сироты, дети, оставшиеся без попечения родителей	0
1.6.3	Дети-мигранты	0
1.6.4	Дети, попавшие в трудную жизненную ситуацию	63/10
1.7	Численность/удельный вес численности учащихся, занимающихся учебно-исследовательской, проектной деятельностью, в общей численности учащихся	62/9,9
1.8	Численность/удельный вес численности учащихся, принявших участие в массовых мероприятиях (конкурсы, соревнования, фестивали, конференции), в общей численности учащихся, в том числе:	287/45,6
1.8.1	На муниципальном уровне	183/29
1.8.2	На региональном уровне	81/12,9
1.8.3	На межрегиональном уровне	0
1.8.4	На федеральном уровне	23/53,7
1.8.5	На международном уровне	0

1.9	Численность/удельный вес численности учащихся-победителей и призеров массовых мероприятий (конкурсы, соревнования, фестивали, конференции), в общей численности учащихся, в том числе:	159/19,2
1.9.1	На муниципальном уровне	79/12,6
1.9.2	На региональном уровне	64/10,2
1.9.3	На межрегиональном уровне	0
1.9.4	На федеральном уровне	10/1,6
1.9.5	На международном уровне	0
1.10	Численность/удельный вес численности учащихся, участвующих в образовательных и социальных проектах, в общей численности учащихся, в том числе:	81/9,7
1.10.1	Муниципального уровня	60/9,5
1.10.2	Регионального уровня	0
1.10.3	Межрегионального уровня	0
1.10.4	Федерального уровня	0
1.10.5	Международного уровня	0
1.11	Количество массовых мероприятий, проведенных образовательной организацией, в том числе:	20
1.11.1	На муниципальном уровне	20
1.11.2	На региональном уровне	0
1.11.3	На межрегиональном уровне	0
1.11.4	На федеральном уровне	0
1.11.5	На международном уровне	0
1.12	Общая численность педагогических работников	22
1.13	Численность/удельный вес численности педагогических работников, имеющих высшее образование, в общей численности педагогических работников	16/72,73
1.14	Численность/удельный вес численности педагогических работников, имеющих высшее образование педагогической направленности (профиля), в общей численности педагогических работников	9/41
1.15	Численность/удельный вес численности педагогических работников, имеющих среднее профессиональное образование, в общей численности педагогических работников	5/22,7
1.16	Численность/удельный вес численности педагогических работников, имеющих среднее профессиональное образование педагогической направленности (профиля), в общей численности педагогических работников	5/22,7
1.17	Численность/удельный вес численности педагогических работников, которым по результатам аттестации присвоена квалификационная категория в общей численности педагогических работников, в том числе:	9/40,9
1.17.1	Высшая	2/9,1

1.17.2	Первая	7/31,8
1.18	Численность/удельный вес численности педагогических работников в общей численности педагогических работников, педагогический стаж работы которых составляет:	
1.18.1	До 5 лет	3/13,6
1.18.2	Свыше 30 лет	3/13,6
1.19	Численность/удельный вес численности педагогических работников в общей численности педагогических работников в возрасте до 30 лет	3/13,6
1.20	Численность/удельный вес численности педагогических работников в общей численности педагогических работников в возрасте от 55 лет	6/27,3
1.21	Численность/удельный вес численности педагогических и административно-хозяйственных работников, прошедших за последние 5 лет повышение квалификации/профессиональную переподготовку по профилю педагогической деятельности или иной осуществляемой в образовательной организации деятельности, в общей численности педагогических и административно-хозяйственных работников,	22/65
1.22	Численность/удельный вес численности специалистов, обеспечивающих методическую деятельность образовательной организации, в общей численности сотрудников образовательной организации	3/9
1.23	Количество публикаций, подготовленных педагогическими работниками образовательной организации:	12
1.23.1	За 3 года	12
1.23.2	За отчетный период	0
1.24	Наличие в организации дополнительного образования системы психолого-педагогической поддержки одаренных детей, иных групп детей, требующих повышенного педагогического внимания	да
2.	Инфраструктура	
2.1	Количество компьютеров в расчете на одного учащегося	0
2.2	Количество помещений для осуществления образовательной деятельности, в том числе:	11
2.2.1	Учебный класс	7
2.2.2	Лаборатория	0
2.2.3	Мастерская	0
2.2.4	Танцевальный класс	1
2.2.5	Спортивный зал	3 (договор безвозмездного пользования)
2.2.6	Бассейн	0
2.3	Количество помещений для организации досуговой деятельности учащихся, в том числе:	1

2.3.1	Актный зал	1
2.3.2	Концертный зал	0
2.3.3	Игровое помещение	0
2.4	Наличие загородных оздоровительных лагерей, баз отдыха	Нет
2.5	Наличие в образовательной организации системы электронного документооборота	Нет
2.6	Наличие читального зала библиотеки, в том числе:	Нет
2.6.1	С обеспечением возможности работы на стационарных компьютерах или использования переносных компьютеров	Нет
2.6.2	С медиатекой	Нет
2.6.3	Оснащенного средствами сканирования и распознавания текстов	Нет
2.6.4	С выходом в Интернет с компьютеров, расположенных в помещении библиотеки	Нет
2.6.5	С контролируемой распечаткой бумажных материалов	нет
2.7	Численность/удельный вес численности учащихся, которым обеспечена возможность пользоваться широкополосным Интернетом (не менее 2 Мб/с), в общей численности учащихся	0